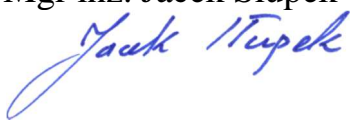


**Plan nasadzeń zastępczych drzew na działkach nr 81, 78,
74/2, 73 zlokalizowanych w Radomiu na terenie stadionu
Radomiaka.**



Radom 2018

TEMAT OPRACOWANIA: A:	na działkach nr 81, 78, 74/2, 73 zlokalizowanych w Radomiu na terenie stadionu Radomiaka.
AUTOR OPRACOWANIA: A:	Mgr inż. Jacek Słupek 

Zawartość:

1.Podstawa opracowania i materiały wyjściowe.....	3
2.Stan istniejący.....	Błąd! Nie zdefiniowano zakładki.
3.Opis stanu projektowanego.....	Błąd! Nie zdefiniowano zakładki.
4.Prace przy przebudowie zieleni.	Błąd! Nie zdefiniowano zakładki.
5.Wykaz materiału roślinnego	Błąd! Nie zdefiniowano zakładki.

1.Podstawa opracowania i materiały wyjściowe

- 1.1 Zlecenie opracowania dokumentacji.
- 1.2 Plan szczegółowy zagospodarowania terenu łącznie z uzbrojeniem podziemnym.
- 1.3 Lewostronna matryca terenu.

2. Stan istniejący.

W granicach opracowania zinwentaryzowano 48 sztuk drzew.

Przeprowadzona inwentaryzacja dendrologiczna wykazała, że zdrowotność drzew jest o ogół dobra. Na terenie spontanicznie powstałych zieleńców rosną głównie drzewa krajowe i introdukowane, są to głównie: klon jesionolistny (*Acer negundo*), topola (*Populus sp.*), jabłoń (*Malus sp.*), śliwa (*Prunus sp.*). Warstwa podszytu ze względu na dość duże zacienienie reprezentowana jest przez nieliczne rośliny. Krzewów praktycznie brak.

3. Opis stanu projektowanego.

Przewiduje się wykonanie w ramach kompensacji przyrodniczej , nasadzeń drzew stanowiących szpalery rozgraniczające wnętrze terenu biologicznie czynnego, jednocześnie znoszących warunki miejskie o formie kolumnowej (zał.n1).

Opis gatunków :

Carpinus betulus (grab pospolity) odmiana Frans Fontanie

Najsmuklejsza z odmian kolumnowych grabów. Charakteryzuje się silnym wzrostem i bardzo zwartym kolumnowym pokrojem. Przy wzroście do wysokości 10 m osiąga 3m szerokości. Liście jasnozielone, jesienią przebarwiające się na żółto. Odmiana przeznaczona do sadzenia w wąskich ulicach , szpalerach, tworzenia wiatrochronów , pojedynczo i w grupach, również do nasadzeń w założeniach historycznych. Cztery razy szkółkowane o obwodzie 16-18 cm na wysokości 1 m.

Pyrus calleryana (grusza droбноowocowa) odmiana Chanticleerdorasta

Dorasta do 8-12 m i 5 szerokości Kwitnie w IV-V, a drobne białe kwiaty pokrywają całe drzewo . Owoce małe bardzo dekoracyjne. Liście okrągłe zielone , jesienią żółtopomarańczowe. Odmiana ze względu na małe wymagania glebowe polecana do nasadzeń miejskich, szczególnie do nasadzeń wzdłuż wąskich ulic.

Dobór drzew przedstawiono w zał. nr 1.

Głóg pośredni 'Paul's Scarlet'

Drzewo o kulistej koronie, pełnych ciemnoróżowych kwiatów oraz błyszczących liściach, stosowane do nasadzeń miejskich.

Róża okrywowa Marathon - okrywowa róża o przewijających pędach i wys. ok.0,6m. Kwiaty drobne ale bardzo liczne, zebrane w kiście, utrzymujące barwę – jasnorożowe. Atrakcyjna, zdrowa, żywotna odmiana. Kwitnie w obfitych ilościach przez całe lato i nie boi się deszczu. Delikatnie pachnie. Liście bardzo piękne, ciemno-zielone, drobne i błyszcząca, wiecznie zielone.

Rozsada: 0,5 x 0,5 m

Trawniki :

Zakłada się zastosowanie nowych nawierzchni trawiastych, charakteryzujących się niską, zwartą i elastyczną darnią, wytrzymałą na intensywną eksploatację.

Zalecany skład procentowy mieszanki :

kostrzewa czerwona	40%	
kostrzewa owcza	20 %	
kostrzewa różnolistna	20 %	
kostrzewa trzcinowa	10 %	Życica trwała 5 %
wiechlina łąkowa	5 %	

4. Prace przy przebudowie zieleni.

Uzupełnianie i przebudowę układu zieleni można rozpocząć po zakończeniu robót adaptacyjnych w obrębie placu.

Przygotowanie terenu.

Przed przystąpieniem do realizacji projektu szaty roślinnej teren oczyścić od zanieczyszczeń, następnie przekopać istniejące podłoże, po czym zagrabić lub zabronować. Na tak przygotowane podłoże rozkłada się 20 cm warstwę ziemi urodzajnej z dodatkiem mielonej kory drzewnej i nawozów mineralnych. W razie konieczności należy usunąć istniejące podłoże na požądaną głębokość.

Sadzenie.

Sadzonki drzew przed przystąpieniem do sadzenia należy odpowiednio przygotować i jeśli nie jest możliwe ich natychmiastowe wysadzenie na stałe miejsce, należy rośliny zadołować w miejscu zaciszonym i zacienionym. Przygotowanie drzew i krzewów liściastych do sadzenia polega na :

- przycięciu części korzeni (oszczędzając korzenie najmłodsze), wycięciu korzeni chorych i uszkodzonych aż do zdrowego miejsca.
- przycięciu nadziemnych części roślin, skracając każdy pęd o 1/3 długości.

Rośliny o słabym systemie korzeniowym lub przewidziane do wysadzenia na miejsce suche, nasłonecznione i wietrzne wymagają skrócenia o 1/2 lub 1/3 długości pędu. Cięcie przeprowadza się w stanie spoczynku roślin, najlepiej wiosną. Drzewa i krzewy należy sadzić w doły o wymiarach uzależnionych od systemu korzeniowego roślin. Wszystkie projektowane drzewa liściaste należy sadzić w stanie bezlistnym, w doły o wymiarach 0,7m x 0,7m lub 0,7m x 1m z pełną zaprawą dołów ziemią urodzajną i kompostem. Podać szczepionkę mikoryzową. Drzewa powinny mieć wysokość 180 – 200 cm o obwodzie mierzonym na wysokości 1 m 16-18 cm, rozbudowaną koronę i zwartą bryłę korzeniową. Po posadzeniu drzewa należy opalikować trzema palikami i przywiązać taśmą lub specjalistyczną liną a miskę przy drzewie wymulczować korą ogrodniczą (średnica 1 m).

Róże

W miejscu nasadzeń róż należy rozścielić warstwę ziemi kompostowej. Róże wymagają żyznej ziemi wzbogaconej obornikiem (lub kompostem), pozbawionej korzeni i kłaczy chwastów, których po posadzeniu nie da się usunąć. Można sadzić z gołym korzeniem w terminie jesiennym lub wczesną wiosną – wówczas długie korzenie skrócić a część nadziemną przyciąć do wys. ok. 30 cm (przed sadzeniem należy namoczyć korzenie). Krzewy róż zakupione w kontenerach można sadzić przez cały rok. Wyściółkować korą ogrodniczą.

Zakładanie trawników .

Przed założeniem trawnika należy dokładnie oczyścić glebę z martwych korzeni, zanieczyszczeń mechanicznych (gruzu po budowie, korzeni) i starej darni. Jeżeli mamy pozostałości uciążliwych chwastów takich jak: łopian, mniszek, ostrożeń itd., to należy wykonać zabieg ręcznego odchwaszczania. Niedopuszczalne jest usuwanie chemiczne ani głębokie kultywatorowanie pozostałości traw i chwastów ze względu na korzenie drzew. Należy wymienić grunt powierzchniowy na głębokość min. 10 cm na warstwę urodzajnej ziemi. Warstwa powierzchniowa przed siewem powinna mieć wyrównaną powierzchnię, dlatego przed założeniem trawnika trzeba nadać powierzchni przewidziany kształt. Ziemię urodzajną należy wymieszać z nawozem przeznaczonym do trawników w ilości 5 - 6 kg/100m² na 14 dni przed siewem trawy. Następnie rozdrabniamy grube bryły ziemi za pomocą widel, a następnie rozgrabiamy. Przygotowaną powierzchnię gruntu wyrównujemy (na przykład łatą drewnianą), wałujemy walcem o ciężarze powyżej 70 kg. Aby gleba osiadła i dobrze się zagęściła w ciągu jednego do dwóch tygodni, kilkakrotnie podlewamy teren wodą. Po tym okresie będzie można ostatecznie wyrównać podłoże trawnika. Optymalny termin zakładania trawnika i siewu traw to okres od połowy kwietnia do czerwca i od połowy sierpnia do października. W okresach tych mamy najlepsze warunki dla kiełkowania nasion, związane z ilością wilgoci i temperaturą od 10 do 20°C. Przed przystąpieniem do zakładania trawnika należy dobrać rodzaj trawy do sposobu projektowanego użytkowania przyszłego trawnika. Bezpośrednio przed siewem glebę spulchniamy za pomocą grabi na głębokość 2 - 3 cm. Przy wysiewie należy przestrzegać zaleceń producentów nasion traw. Nasiona najlepiej podzielić na dwie równe części i wysiewać krzyżowo: raz wzdłuż, raz w poprzek terenu. Wysiać nasiona traw w ilości 2,5 kg na 100m². Wysiane nasiona pokryć 1-2 cm warstwą ziemi grabiąc je sprężystymi grabiami. Wałujemy glebę w celu docięnięcia nasion do podłoża. Delikatnie podlać. Nasiona zaczynają wschodzić po ok. 14 dniach. Pierwsze koszenie wykonujemy, gdy trawa osiągnie wysokość 8 - 10 cm, skracając źdźbła maksymalnie o połowę. Po dwóch, trzech takich koszeniach trawnik będzie już właściwie zagęszczony i można stopniowo obniżać wysokość ostrza kosiarki. Po każdym koszeniu należy usunąć ściętą trawę i podlać trawnik.

Opieka gwarancyjna

Dla całej projektowanej zieleni należy przewidzieć jednoroczną opiekę gwarancyjną. Rolą wykonawcy jest doprowadzenie do przyjęcia roślin i utrzymanie wszystkich żywych elementów okresie gwarancyjnym w dobrej kondycji i zadbanym wyglądzie. Rzeczą wykonawcy jest określenie metod i sposobów osiągnięcia tego stanu. Po stronie wykonawcy pozostanie przez rok decyzja odnośnie zabiegów i ich częstotliwości (podlewania, ochrony przed patogenami i szkodnikami, zasilania, zabezpieczenia roślin przed mrozem i uszkodzeniem oraz innych prac zgodnych ze sztuką ogrodnictwa). Gwarancja na trawniki powinna objąć dwukrotne ich skoszenie po których może być w przypadku braku zastrzeżeń oddana Inwestorowi w bieżące użytkowanie (zagęszczony trawnik bez chwastów, mchów i grzybów). W zakres opieki gwarancyjnej należałoby ująć następujące czynności:

- wymianę zamartwych i uszkodzonych roślin, nawożenie i podlewanie roślin i trawników,
- grabienie liści,
- zabezpieczenie przed zimą,
- ochronę chemiczną jak i inne konieczne do należytego utrzymania roślin.

Wykonanie wszelkich prac związanych z realizacją projektu zieleni i opiekę gwarancyjną należy powierzyć wyspecjalizowanej firmie do spraw zieleni, z doświadczeniem i znajomością sztuki ogrodowej.

5. Wykaz materiału roślinnego

Od 11-go Listopada 1240m² – 0,124ha,

Projektowane drzewa:

1 Carpinus betulus (grab pospolity) odmiana Frans Fontanie - 40 egz

2 Pyrus calleryana (grusza droбноowocowa) odmiana Chanticleerdorasta - 2 egz

Trawnik 21240 m²

Od Struga 1250m² - 0,125ha

Trawnik 850 m²

Róże 400 m²

Projektowane drzewa:

Głóg pośredni 'Paul's Scarlet' - 7

Od Zbrowskiego 790m² - 0,079ha

1 Carpinus betulus (grab pospolity) odmiana Frans Fontanie - 11 egz

2 Pyrus calleryana (grusza droбноowocowa) odmiana Chanticleerdorasta - 1 egz

Trawnik: 790 m²

Razem do nasadzenia przewidziano 60 szt. drzew.

Załącznik 1. Dobór drzew

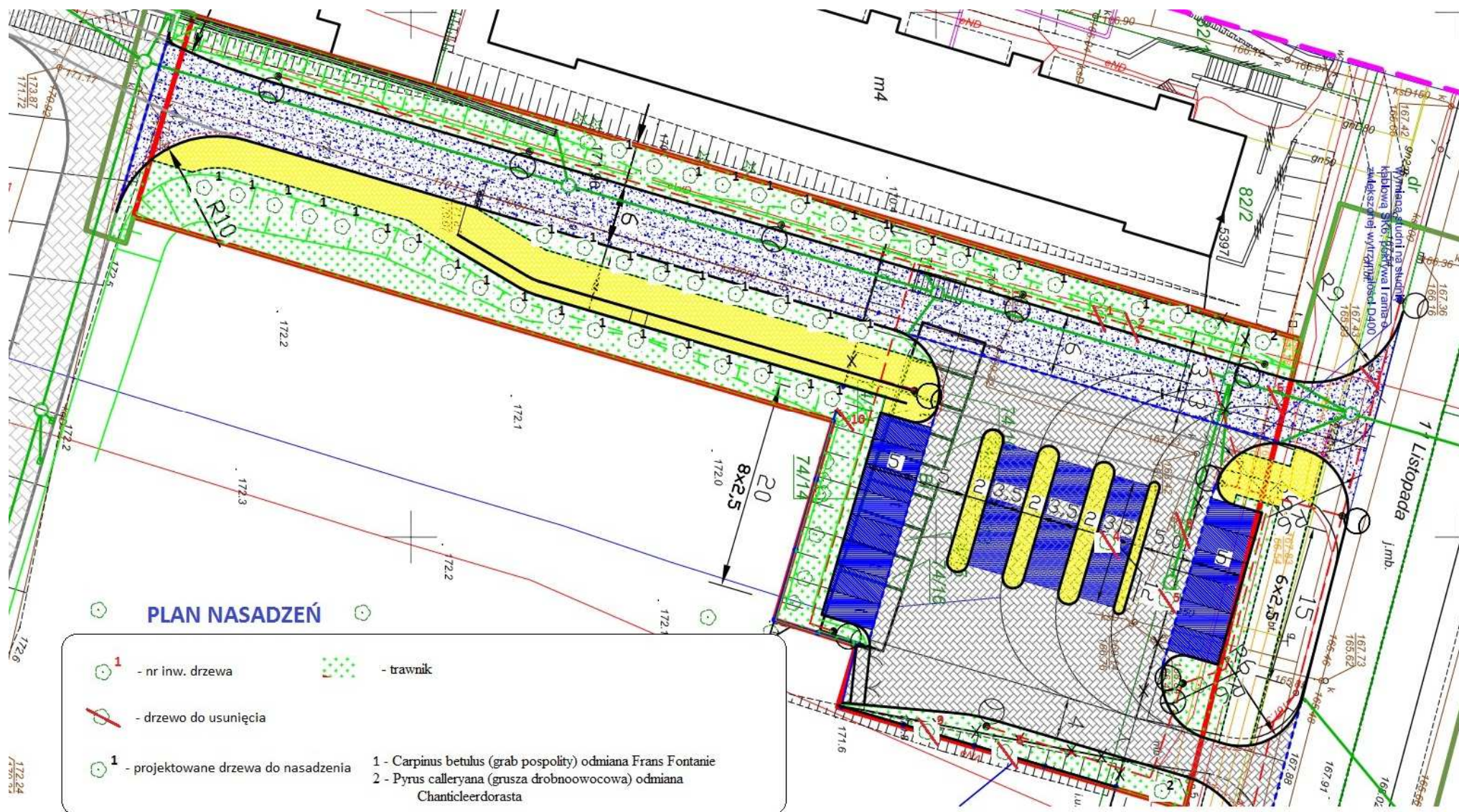
Lp.	Nazwa	Liczba drzew	Wysokość
1.	Grab pospolity 'Columnaris'	50	powyżej 200
2.	Pyrus calleryana (grusza drobnoowocowa)	2	powyżej 250
3.	głóg pośredni 'Paul's Scarlet'	7	powyżej 200

Załącznik 2. Dobór krzewów

Lp.	Nazwa	Liczba	Wysokość w cm
1.	Róża okrywowa Marathon	750	C2 20-30



Róża okrywowa Marathon na 1905 roku



Projektowane drzewa:

1	Carpinus betulus (grab pospolity)	odmiana	Frans Fontanie
2	Pyrus calleryana (grusza drobnoowocowa)	odmiana	Chanticleerdorasta

1 *Carpinus betulus* (grab pospolity) odmiana Frans Fontanie

2 *Pyrus calleryana* (grusza drobnoowocowa) odmiana Chanticleer dorasta

